


STYRESENTRAL FOR MOTORDREVET SOLSKJERMING

Standardfunksjoner:

- Styresentral for solskjerming med 8 soner
- Berøringsskjerm
- Enkel betjening
- WEB-grensesnitt (passordbeskyttet)
- Servicetilgang via innebygd TeamViewer
- Grenseverdier for vind, sol og temperatur kan stilles inn separat for hver sone (kanal)
- Kalenderfunksjon med nasjonale helligdager for Danmark, Norge og Sverige
- Klokke med backup og automatisk endring av sommer-/vintertid
- Logging av feil og de fleste hendelser
- Solsporing (automatisk vinkel i forhold til solhøyde)
- Alarminngang
- Robust og monteringsvennlig kabinett

Ekstraustyr:

- Modbus TCP kommunikasjon med eksterne systemer 
- Utvidelse for flere soner (se avsnittet om Ekstra tilbehør)
- Utvidelse for flere sensorer (se avsnittet om Ekstra tilbehør)

ADVARSEL



- Hvis styresentralen ikke kobles til og stilles inn korrekt, er det risiko for skade på både installasjonen og solskjermingssystemene
- Tilkoblingen må utføres av en profesjonell og må overholde gjeldende regler
- Tilkoblingen må utføres i henhold til gjeldende prosjektspesifikke diagrammer eller standarddiagrammer på ett av følgende nettsted: www.sunsync.dk , www.sunsync.no eller www.sunsync.se
- Styretavlens forhåndsmonterte kabling må ikke endres
- Det innebygde SD-kortet må ikke demonteres
- Codesys CmStick med lisensnøkkel må ikke fjernes fra USB-porten
- Det må aldri monteres sterkstrømskabler i styretavlen

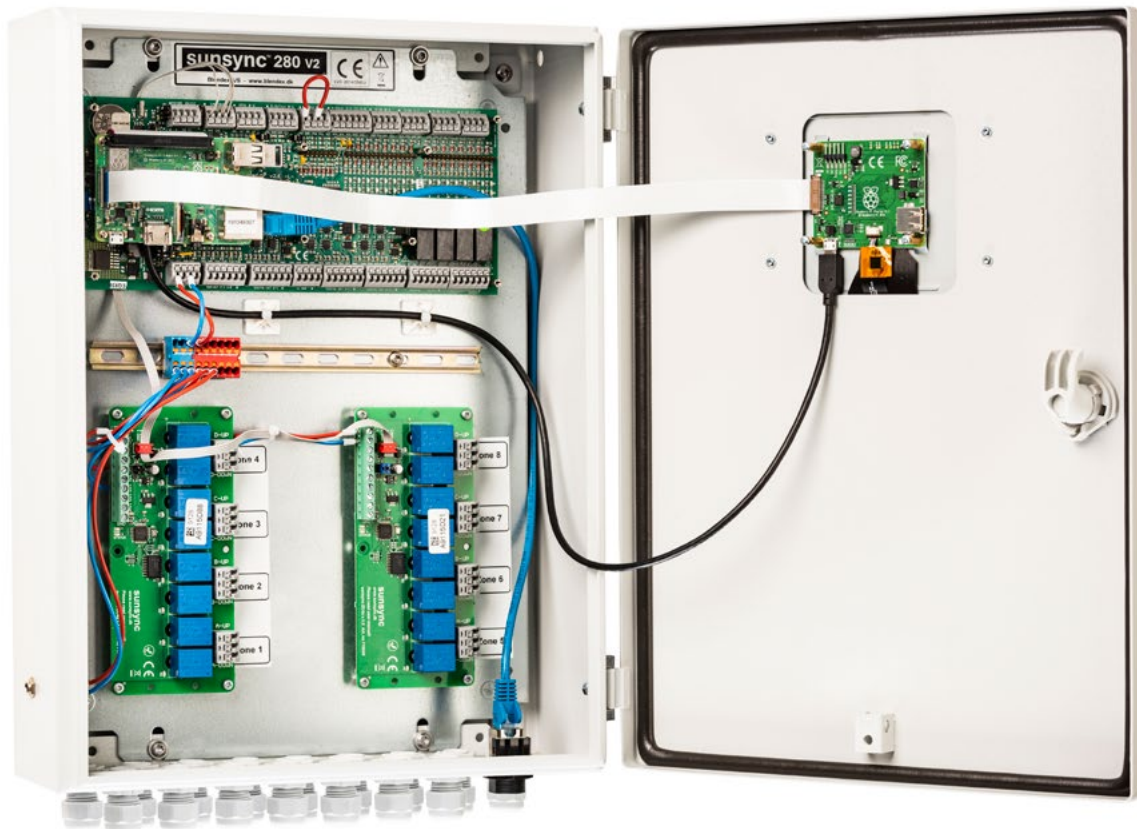
INSTALLASJON

- Styreboksen monteres på vegg ved hjelp av monteringshullene i bakdekselet
- Styreboksen må plasseres slik at uvedkommende personer og dyr ikke har tilgang til boksen
- Styreboksen må monteres innendørs i et tørt rom ved en temperatur som alltid ligger mellom +5°C til +40°C
- Alle kabler skal kobles til uten spenning på kabler og kretskort
- Kabler trekkes gjennom styreboksens nipler og kobles iht. diagrammer
- Niplenes membranpakning justeres og strammes slik at kablene holdes riktig
- Etter at all kabling er utført lukkes fronten til styreboksen og kobles til 24VDC spenning ved hjelp av den medfølgende strømforsyningen
- For innregulering, se brukerhåndboken

SIKKERHET



- Før bruk må du kontrollere at styreboksen, sensorene og strømforsyningen er intakte uten synlige skader
- Styringen må bare brukes til solskjerming
- Det er bare de motorreleene, sensorene og strømforsyningene som er nevnt i dette databladet, som kan kobles til
- Hvis sensorer er defekte, bør strømforsyningen til styresentralen slås av



TEKNISKE DATA

Strømforsyning (ekstern):	24 V DC – 2,5 Amp
Effektforbruk inkl. skjerm og sensorer (når skjermen er på)	14W
Effektforbruk ekskl. skjerm og sensorer	5W
IP-klassifisering	IP20
Temperaturområde	+5°C til +40°C
Dimensjon	300 x 400 x 120 mm
Farge stålabinett	RAL 7035
Display	Berøringsskjerm 7"
Operativsystem/oppsett	Linux / ePLC

KABELTYPER

PLASSERING	KABELTYPE
Buskabel mellom styresentral og releer	Min. 3 x 0,8 mm
Kabel for værstasjon og ekstra sensorer	Min. 4 x 0,8 mm skjermet og partvunnet
Kabel for digitale innganger	Min. 2 x 0,8 mm
Kabel til Zone extension box	Min 4 x 0,8 skjermet og partvunnet

Vi anbefaler generelt å bruke sertifisert KNX-kabel.

Maks. kabellengder vises i standarddiagrammer.

Komponentene nedenfor må kun kobles til styresentralen.

Alle komponenter må kobles til av en profesjonell iht. sunsync standarddiagrammer

Kompatibilitet – Følgende releer kan brukes:

- Sunsync MC4
- Sunsync MC4 VRS
- Vestamatic MCP4 / MCP2
- Vestamatic MCP4 VRS / MCP2 VRS
- Somfy CD 2x1 (IB2) /CD 1x4 (IB4)
- Somfy MoCo 4 AC / MoCo 4 DC
- KNX motorreleer (krever ekstra tilbehør: Sunsync KNX V2)

STANDARD TILBEHØR

BETEGNELSE	PRODUSENT
Strømforsyning	Mean Well SGA60E24 (24V DC – 2,5 Amp)
Værstasjon	Elsner P03-3-Modbus GPS

EKSTRATILBEHØR

BETEGNELSE	PRODUSENT
Værstasjon for ekstreme plasseringer	Sunsync WS V2X (Theiss WSC 11)
Zone extension box for 8 ekstra soner	Sunsync ZEB V2
Sensor extension box for tilkobling av ekstra sensorer	Sunsync SEB V2
Grensesnitt for tilkobling av KNX-releer	Sunsync KNX V2
Pyranometer	Hukseflux SR05-D1A3



KOMPONENTERKLÆRING:

Forutsatt at sunsync 280 kobles til og brukes i henhold til gjeldende instruksjoner og standarddiagrammer, overholder anlegget følgende direktiver:

- Lavspenning / Low voltage directive (LVD) 2014/35/EU
- EMC-direktiv 2014/30/EU
- RoHS-direktiv 2014/65/EU

Når det bygges sammen med andre komponenter, må det utføres en samlet merking av det komplette anlegget.

Styringen må bare kobles til og settes i drift av faglært personell.



Produktet må ikke kastes med restavfallet.

Det må sorteres separat og behandles som EE (el-avfall).

For ytterligere informasjon om **sunsync** kontakt:



Fischer Danmark A/S - Holmstrupgårdvej 4 - 8220 Brabrand
T: 7015 4055 - M: fischer@fischergardiner.dk - W: fischergardiner.dk

blendex®

Blendex A/S - Grusbakken 1-3 - 2820 Gentofte
T: 4448 0956 - E: salg@blendex.dk - W: blendex.dk

KViNT blendex®

KvintBlendex AS - Brynsalléen 4 - 0667 Oslo
T: 7015 4055 - M: post@kvintblendex.no - W: kvintblendex.no

Fönsterdesign **blendex**®

FönsterdesignBlendex AB - Wollmar Yxkullsgatan 15C - 118 50 Stockholm
T: 08-668 14 20 - M: info@fonsterdesign.se - W: fonsterdesign.se